

Till
Berörda myndigheter

Kompletterande information avseende störande skogsbruksverksamheter i Natura 2000-området Svartedalen SE0520142

I en tidigare skrivelse¹ framfördes alvarliga synpunkter avseende pågående skogsbruksåtgärder genom röjning och gallring i norra delen av det aktuella Natura 2000-området, d.v.s. åtgärder som inte kan accepteras i ett Natura 2000-område, som avsatts enligt fågeldirektivet och som avser utveckling och bevarande av habitat för ett flertal fågelarter, som är beroende av gammal skog i form av naturtypen västlig taiga (9010). Genom de maskinella avverkningarna utglesades skogen inte enbart till nackdel för fågelhabitatens utveckling mot äldre skog, utan dessutom blev skogen närmast oframkomlig för friluftslivet. Eftersom dessa skogliga åtgärder är avsedda att förbereda en slutavverkning (kalhygge) efter 30-40 år, så är denna verksamhet helt oförenlig med det internationella samarbetet på EU-nivå för att bevara hotade fågelarter, som hör hemma i gammal skog.

Fortsatt röjning och gallring

Sedan den tidigare rapporten sammanställts har under vintern 2005-06 samma förödande röjning och gallring bedrivits i södra delen av Natura 2000-området. Där har då ytterligare två områden med markerade stigar på Folder nr 2² och 7³ utsatts för samma behandling. På samma sätt som tidigare beskrivits, håller än mer av de lättast tillgängliga markerna belägna närmast framkomliga bilvägar på att förstöras med avseende på den målsättning som uttalats både för friluftslivet och för de internationella ansträngningarna att bevara tillräckligt stora och sammanhängande arealer av de

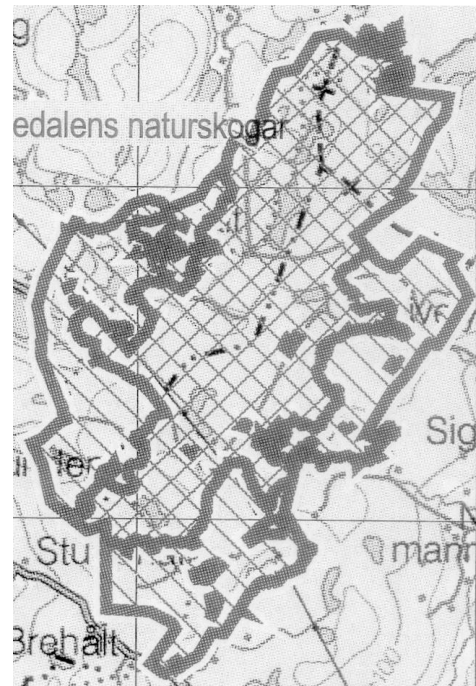


Fig. 1. Skogsbruksåtgärder i den snedstreckade delen av Natura 2000-området Svartedalen hotar att spolia stora värden både för bevarandet av den biologiska mångfalden och för fritidsmänniskors möjligheter att ta del av denna.

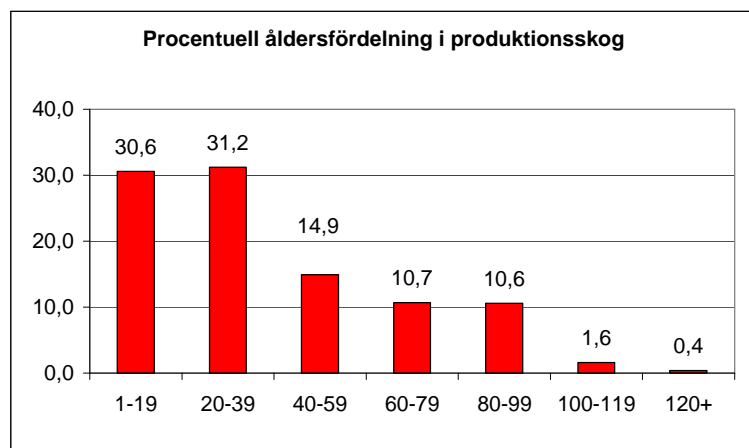


Fig. 2. Åldersfördelning i 1383 ha skog i skötselområde 16.

¹ Pehrsson, O. 2005-11-07. Bevarandet av Naturreservatet Svartedalen i egenskap av natur- och friluftsområde samt Natura 2000-område (SE0520142) enligt fågeldirektivet ej förenligt med pågående ekonomiskt skogsbruk.

² Naturskyddsföreningen i Kungälv. 2000. På upptäcktsfärder i ett försvinnande kulturlandskap. 2. Bokedalen och Långevatten.

³ Naturskyddsföreningen i Kungälv. 2001. På upptäcktsfärder i ett försvinnande kulturlandskap. 7. Åsen, Stora Gömmet och Hällevadet.

habitat som är nödvändiga för att ge utrymme för tillräckligt stora populationer av hotade fågelarter.

Fig. 3. Med enbart gran planterat hygge i det ca 9,7 ha stora beståndsområdet nr 241 öster om Hällesvatten i Natura 2000-området Svartedalen SE0520142. (Foto 2006-04-27, O. Pehrsson)



Pågående avverkning av äldre skog

Sedan 1999, då området blev naturreservat har sammanlagt ~16,5 ha äldre skog i två delområden i södra delen av Svartedalen slutavverkats och därigenom förvandlats till kalhyggen. Det gäller då beståndsområde 241 (~9,7 ha) öster om Hällesvatten (Fig. 3) och de sammanhängande beståndsområdena 136 och 164 (~6,8 ha) kring Bockekullen. I dessa områden fanns tidigare häckningsrevir för Natura 2000-arterna sparuggla och pärluggla. I dessa områden har ingen avverkning förekommit under 1900-talet, varför skogen av typ västlig taiga hunnit utvecklas på naturlig väg sedan andra hälften av 1800-talet fram till början av 2000-talet, när den avverkades. På så sätt har den blygsamma andelen skog, äldre än 100 år enligt Fig. 2 som visar förhållandena 2001-09-10, ytterligare reducerats.

Båda dessa, nu avverkade, områden ligger inom skötselområde 16 (Fig. 1: snedstreckat område) enligt gällande skötselplan⁴. Enligt denna skötselplan, som således också gäller för Natura 2000-området Svartedalen SE0520142, är detta ett ”område där skogsbruk är tillåtet”.

Målsättningen för skötselområdet är att det utgör ett ”friluftsområde inom ramen för ett certifierat skogsbruk enligt FSC-standarden”. Enligt denna får då åtgärder vidtas: ”Enligt skogsbruksplan och de övriga eventuella planeringsåtgärder som utformas i samråd mellan fastighetsägaren och naturvårdsförvaltaren och det samråd som sker i ett skötselråd som naturvårdsförvaltaren bildar.”

Detta innebär således att man i Sverige kan ge sken av att ha avsatt stora arealer av den prioriterade naturtypen 9010 västlig taiga som Natura 2000-område för ett 10-tal hotade fågelarter enligt fågeldirektivet, men sedan kan man genom att hänvisa till certifiering enligt FSC-standarden avverka hela skogen omfattande 1383 ha skog (= 95,6 %) i det 1446 ha stora skötselområdet 16, som utgör 44 % av hela Natura 2000-området.

Utarmning av månghundraårig kontinuitet hotar biologisk mångfald

Pågående undersökningar^{5, 6} i Svartedalens naturreservat och Natura 2000-områden av kontinuitetens tidsmässiga betydelse för en återinvandring av den västliga taigans biologiska mångfald, i en trakt som under århundraden varit utsatt för en hård mänsklig påverkan, tyder på att det också kan ta århundraden för naturen att återuppbygga ett tidigare och ursprungligt ekosystem. Eftersom numera endast fragment av den ursprungliga skogstypen återstår i svårtillgängliga branter, ofta med krav på ett speciellt mikroklimat, så är det viktigt att dessa miljöer får möjlighet att ostörda utvecklas på naturlig väg i ett framtida tidsperspektiv. För att detta skall kunna fungera fordras större sammanhängande skogsom-

⁴ Västkoststiftelsen. 2002-03-19. Skötselplan för naturreservatet Svartedalens vildmarksområde och Svartedalens natur- och friluftsområde, Kungälv, Stenungsunds och Lilla Edets kommuner. Västra Götalands län.

⁵ Pehrsson, O. 2005-10-20. Efter stormen – vi bör ta lärdom av naturens läxa! www.raddasvartedalen.se

⁶ Nilsson, M. 2006. Skogsinventering i Svartedalen, Björndalen – Kroksjön. Skogshistoria och naturvärdesbedömningar. MN Naturdokumenta.

råden. Detta är speciellt viktigt i ett område som Svartedalen, vars topografi är starkt kuperad genom två vinkelrätt mot varandra korsande sprickdalssystem.

Avslöjad falsk antinaturvårdspropaganda i Svartedalen

För två år sedan, i maj 2004, anordnade LRF och Mellanskog en skogsexkursion inom Natura 2000-området Svartedalen *SE0520142*, vilken uppenbarligen var avsedd att smutskasta och underkänna svensk naturvård⁷. Exkursionsledaren hade avsiktligt – enligt senare undersökning⁶ – snitslat en vandringsled genom ett mindre igenvuxet hygge för att undvika den gammelskog av västlig taiga som med 2000-årig kontinuitet finns i det 20 år gamla reservatet. Mellanskogs anlitate exkursionsledare sökte övertyga representanter för länsstyrelse, skogsvårdsstyrelse, media, ideell naturvård och markägarnas organisationer att det besökta hygget, som varken röjts eller gallrats, skulle exemplifiera vad som händer med skog, som avsätts som naturreservat. LRF:s referent⁷ ansåg sig efteråt kunna konstatera att de flesta ansåg, att ”det vore bättre för mångfalden att hugga ner skogen”. Den utstuderade och förfalskade skogspromenaden i ett reservat var således avsedd att bevisa att skogen får sin rikaste biologiska mångfald om den röjs, gallras och avverkas enligt skogsnäringens principer i egenskap av produktionsskog, och att det därför inte behövs några reservat.

Risken är stor för att denna typ av falsk propaganda bidragit till att svenska Natura 2000-områden, som dessutom avsatts i form av naturreservat, kan skötas som produktionsskog utan hänsyn till de internationella bestämmelser som Sverige ändå åtagit sig att följa.

2006-05-12

Olof Pehrsson

Fil. Dr., Docent, ekologisk zoologi

⁷ Åhrén, G. 2004-05-28. Mörka skogen. Statens reservat växer igen i brist på skötsel. Land / Skogsland Nr 23.

This document was created with Win2PDF available at <http://www.daneprairie.com>.
The unregistered version of Win2PDF is for evaluation or non-commercial use only.