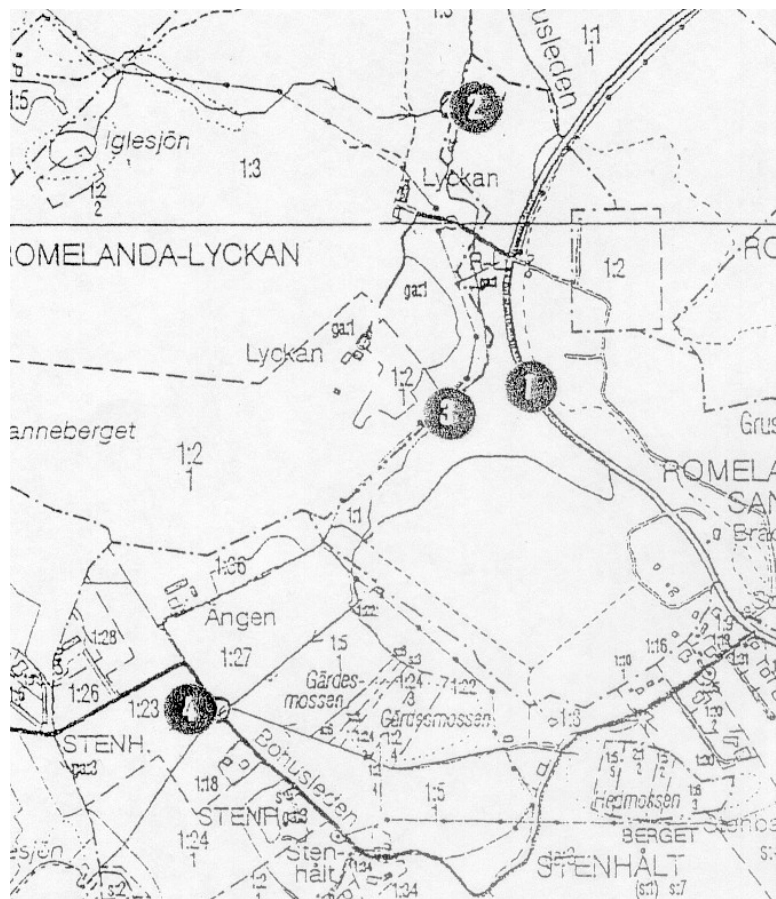


## Provtagning vid Lysegården och Väla bäck 2004-05

Analysen av de provtagningar som gjorts vid Väla bäck år 2004-05 visar en mycket tydlig påverkan från verksamhetsområdet vid Lysegårdens grustag. Provtagningsstationerna Väla bäck 2 och Väla bäck 3 (vid gräns till fastigheten Lyckan 1:2) utmed Väla bäck uppströms påverkan från verksamhetsområdet visar i stort sett naturlig bakgrundshalt för både kväve (N) och fosfor (P). De något högre värdena i juni 2004 vid stn 3 kan härröra antingen från bebyggelsen vid Lyckan eller från läckage från verksamhetsområdet till Väla bäck, där denna löper närmast vägen, vilket tidigare konstaterats. Den lägre N/P-kvoten vid detta tillfälle tyder också på antropogen påverkan. De högre N/P-kvoterna på stationerna 2 och 3 innebär påverkan genom luftdeposition av N på i övrigt näringsfattig mark.

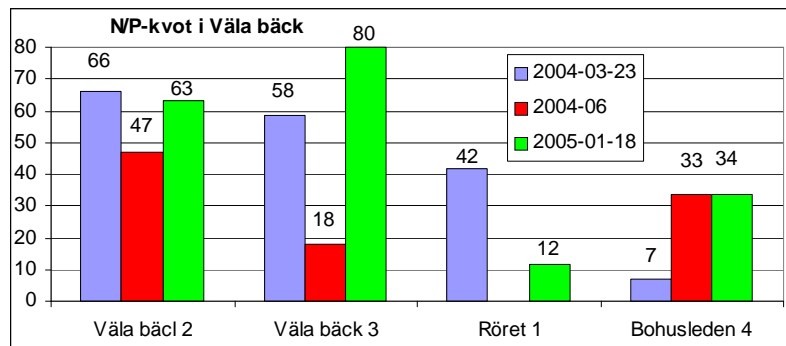
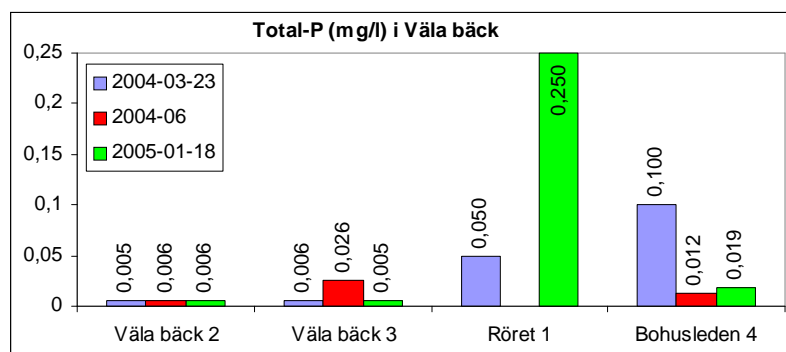
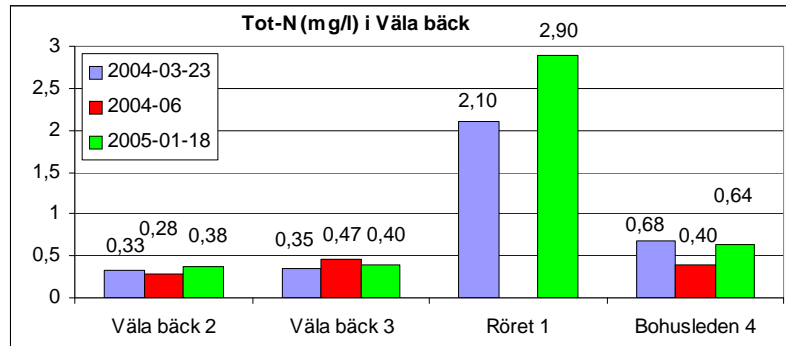


Den höga tillförseln av såväl kväve som fosfor från verksamhetsområdet via röret (stn nr 1) visar en tydlig påverkan på Väla bäcks vatten på provtagningsstationen nedströms Dyrödsvägen med Bohusleden (stn nr 4). Flödet från röret (stn 1) når Väla bäck uppströms vägen.

Påtagligt är, att halterna av både N och P nådde de lägsta värdena på stn 4 i juni 2004, när inget flöde förekom i röret (stn 1).

De åtgärder som vidtagits för att förhindra utsläpp av närsalter vid hanteringen i grustaget har således inte fått de åsyftade effekterna. Detta torde bero på att produkter vid hanteringen inte lagras under tak utan påverkas av regn.

**Bilaga:** Halter av kväve och fosfor samt N/P-kvoter i Väla bäck och dess tillflöde från verksamhetsområdet vid Lysegården..



This document was created with Win2PDF available at <http://www.daneprairie.com>.  
The unregistered version of Win2PDF is for evaluation or non-commercial use only.